

TOYOTA

MATERIAL HANDLING

Toyota I_Site -kalustonhallintajärjestelmä

Asiakkaan aloitusopas



Sisällysluettelo

1 Johdanto 3

1.1 Sivustolle pääsy3

2 Järjestelmän tiedot – etusivu 3

2.1 Etusivu – Livetiilet.....3

2.2 Etusivun muokkaaminen – Lisääminen, editoiminen ja poistot4

2.3 Työkalurivi4

3 Hallinta 5

3.1 Järjestelmäkäyttäjien luominen.....5

3.1.1 Käyttäjäasetusten määrittäminen5

3.1.2 Käyttöpaikkojen ja roolien määrittäminen5

4 Käyttöpaikan hallinto 6

4.1 Yksittäisten kuljettajien lisääminen6

4.2 Kuljettajien lisääminen Excel-pohjasta.....6

4.3 Koneet.....7

4.3.1 Koneen konfigurointi.....7

5 Törmäykset, katso käyttöoppaan liite 8

6 Käyttö 9

6.1 Akun tila9

6.2 Sopimusten seuranta.....9

7 Käyttöä edeltävät tarkistukset (valinnainen) 10

7.1 Uuden tarkistuslistan luominen..... 10

8 Lisäohjeet..... 11

1 Johdanto

Tämän ohjeen tarkoituksena on opastaa sinua Toyota I_Site -järjestelmän asetuksissa ja esittää tiivistetysti joitakin järjestelmän päätoiminnoista.

Täydellinen käyttöopas, jossa on tarkat kuvaukset toiminnoista ja yksityiskohtaiset ohjeet, on saatavilla I_Site -verkkosivun ohjeosiosta (help). Tässä aloitusoppaassa viitataan täydelliseen käyttöoppaaseen useita kertoja.

Lisätietoa käyttöoppaasta ja lisäohjeista löydät tämän aloitusoppaan kohdasta 8.

1.1 Sivustolle pääsy

Toyota asettaa automaattisesti kaikki uudet asiakkaat käyttäjiksi tilauksen yhteydessä ja lähettää kirjautumistiedot sisältävän sähköpostin pääylläpitäjälle. Ellet ole saanut tilittietojasi, lähetä sähköposti osoitteeseen I_Site@fi.toyota-industries.eu.

Päästäksesi sivustolle siirry osoitteeseen www.toyota-isite.eu ja syötä käyttäjänimesi ja salasanasi.



Kun kirjaudut sisään ensimmäisen kerran, sinua pyydetään vaihtamaan salasanasi.

Huom: Kirjautumistiedoissa huomioidaan isot ja pienet kirjaimet.

Jos unohdat salasanasi, rekisteröimääsi sähköpostiosoitteeseen lähetetään uusi salasana.

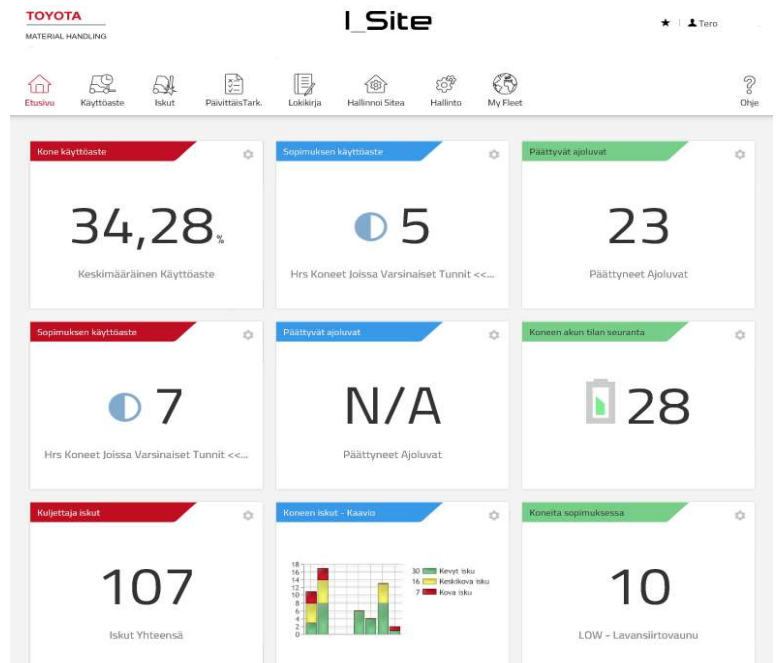
(*) Sinun on ehkä odotettava 15 minuuttia kirjautuaksesi sisään ensimmäisen kerran, jotta järjestelmä on ehtinyt konfiguroida käyttäjäprofiilisi.

2 Järjestelmän tiedot – etusivu

2.1 Etusivun näkymä – Live tiilet

Kun kirjaudut I_Site -verkkosivulle, näet etusivun, johon kuuluu työkalurivi ja enintään 9 Live tiiltä, jotka voidaan räätälöidä tarpeittesi mukaisesti. Live tiilet tarjoavat pikaraportin trukista/käytöstä ja mahdollistavat tarkempien tietojen saannin valitusta aiheesta.

Katso lisätietoja täydellisen käyttöoppaan osiosta 13




2.2 Etusivunäkymän muokkaaminen – Lisääminen, editoiminen ja poistot

Lisää uusi Live-tiili etusivun näkymääsi napsauttamalla tyhjää tietoruutua (harmaa laatikko). Tämä tuo vasemmalle näkyviin luettelon lisättävissä olevista parametreista.

Napsauta sen parametrin vieressä olevaa + -merkkiä, jonka haluat lisätä näkymään.

Jos haluat muokata tietoruutua, napsauta ruudun oikeassa yläkulmassa

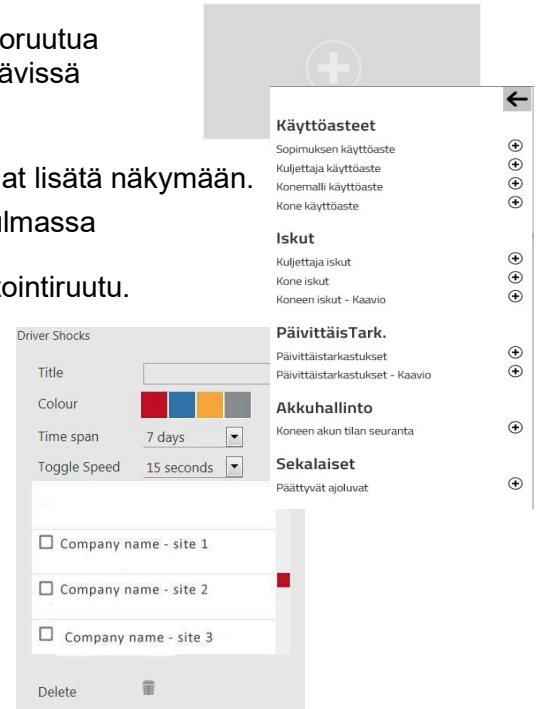
olevaa rataskuvaketta . Tällöin näyttöön tulee seuraava editointiruutu.

Tästä ruudusta voit muuttaa otsikkoa, väriä, aikaa ja vaihtonopeutta.

Voit myös poistaa tietoruudun raporttinäköymästä napsauttamalla roskakorikuvaketta.

Huom: Tietoruudun poistaminen poistaa sen raporttinäköymästä. Se ei poista ruudun tietoja.

Katso lisätietoja täydellisen käyttöoppaan osiosta 13



2.3 Työkalurivi

Sivun ylälaudassa on työkalurivi. Työkalurivillä on pikakuvakkeet sivuston pääalueille, joista saat tarkempaa tietoa.



Käyttöaste

Käyttöpaikan, kuljettajan, koneen tai sopimusten perusteella

Iskut

Kuljettajan koneen tai iskutietojen perusteella

Päivittäis tark. (optio)

Kuljettajan tarkistuslistan, kuljettajan koneen tai tuloksen perusteella

Hallinnoi Sitea

Hallitse trukkeja ja kuljettajia

Hallinto

Luo käyttäjiä sivustolle

3 Hallinto

3.1 Järjestelmäkäyttäjien luominen

Pääkäyttäjänä voit määrittää henkilöt, jotka pääsevät sivustolle.

Katso lisätietoja täydellisen käyttöoppaan osiosta 3

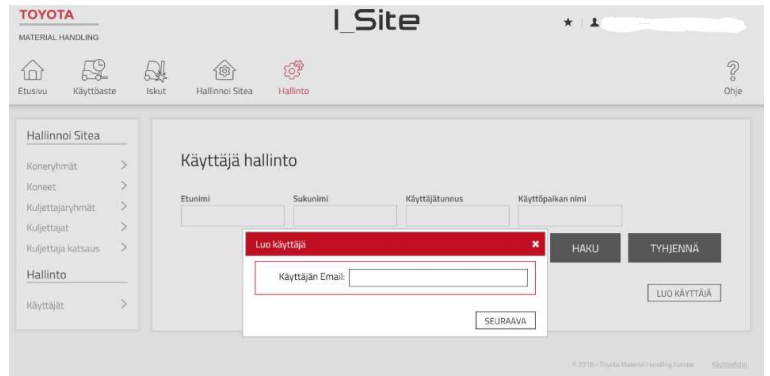
3.1.1 Käyttäjäasetusten määrittäminen

Siirry työkalupalkista välilehdelle "hallinto" ja napsauta vasemman navigointisarakkeen kohtaa "Käyttäjät".

Napsauta "Luo käyttäjä". Näin pääset ensimmäiseen valintaikkunaan, jossa kysytään tulevan käyttäjän sähköpostiosoitetta.

Napsauta "Seuraava", jotta näyttöön tulee "Luo käyttäjä" -ikkuna.

Syötä vaaditut tiedot ja napsauta "Seuraava" määrittääksesi kohdat "Siteit" eli käyttöpaikat ja Roolit. Syötä "Käyttäjätunnus" esimerkiksi maatunnus fi + etu ja sukunimen etukirjaimia 2-3 kpl.



3.1.2 Käyttöpaikkojen ja roolien määrittäminen

Kun olet määrittänyt käyttäjän, sinun on määritettävä käyttöpaikka(t).

Napsauta "Käyttöpaikat"-palkin alanuolta (▼) nähdäksesi valitut / valittavissa olevat käyttöpaikat.

Napsauta käyttöpaikan nimen vieressä oikealla olevaa "+"-kuvaketta lisätäksesi sen. Valitut käyttöpaikat siirtyvät otsikon "Käyttäjän käyttöpaikat" alle.

Määritä roolit napsauttamalla "Roolit" -palkin alanuolta (▼), jolloin roolit tulevat näkyviin.

Valittavissa olevat roolit. Merkitse valittava rooli ja napsauta "kuution kuvaa" (📦). Valitut roolit siirtyvät "Valitut roolit" -otsikon alle.

Määritetyt asetukset tallennetaan automaattisesti. Määritetyt käyttöpaikat ja roolit voidaan poistaa poistokuvakkeella (✖).

Huom: Käyttäjälle on määritettävä sekä käyttöpaikka että, rooli jotta hän voi kirjautua I_Site -järjestelmään.

Sinulle lähetetään sähköpostitse lisäämäsi uuden käyttäjän käyttäjätunnus ja tilapäinen salasana. Sinun on lähetettävä nämä tiedot (ja tarpeelliseksi katsomasi lisätiedot) eteenpäin uudelle käyttäjälle. Huomaa, että uuden käyttäjän konfiguroiminen kestää järjestelmältä 15 min.

Hallinnoi siteja ja rooleja

Käyttäjätunnus	Fi
Etunimi	T
Sukunimi	W
Email	@fi.toyota-industries.eu

Käyttöpaikat

Käyttäjän käyttöpaikat

Valittavissa olevat

Valitut

Yrityksen nimi: **TMH Finland** Yrityksen numero: **001FI1**

Roolit

Valitut roolit

1. Kujettajien ylläpito
Hallinnoi kujettajia
2. Koneiden ylläpito
Paikan koneiden konfiguraation hallinta
3. Käyttäjien ylläpito
Hallinnoi käyttäjiä

4 Käyttöpaikan hallinta

Napsauta työkaluriviltä ”Hallinnoi Sitea” -kuvaketta, jolloin vasemmalle tulee luettelo, jossa voit hallita kuljettajien käyttöoikeuksia ja käytössä olevia koneita. Ensimmäiseksi sinun on luotava kuljettajat ja annettava heille käyttöoikeus trukkeihin, joita heidät on koulutettu käyttämään.

4.1 Yksittäisten kuljettajien lisääminen

Jos sinulla on pieni määrä kuljettajia tai lisäät ylimääräisen kuljettajan, lisääminen on helpointa tehdä suoraan sivustolle.

Siirry kuljettajiin ja napsauta ”Luo kuljettaja”, jolloin näyttöön tulee luo kuljettaja ikkuna.

Syötä kuljettajan nimi, PIN-koodi (5 merkkiä) ja ajoluvan voimassaolot alkaen / päättyen.

Huom: PIN-koodeja 00000 ja 99999 ei voi syöttää. Lisäksi PIN-koodien 00001, 00002 tai 00003 luomista tulisi välttää, sillä ne on jo tallennettu näppäimistöön ja DHU-yksikköön oletusarvona.

Ajolupa alkaen / päättyen sallii käytön vain k.o päivämäärien välillä.

Paina ”Luo kuljettaja” siirtyäksesi ”Kuljettajan tiedot” -valintaikkunaan.

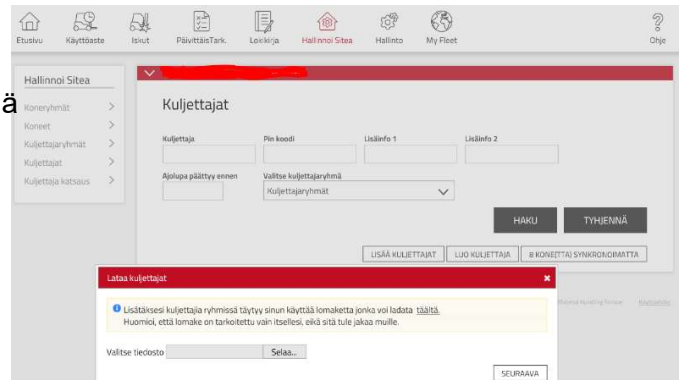
Syötä profiili (1) ja vuoroajat ja lisää kuljettajakohtaiset tiedot Lisäinfoihin, kuten osasto tai tiimi.

Lisävihje: Jotta käyttöastelaskelmat olisivat mahdollisimman tarkat, valitse kuljettajan suurin todennäköinen työpäivien määrä, esimerkiksi 7 päivää, vaikka viikonloppuisin työskenneltäisiin vain satunnaisesti.

Paina ”Lisää koneita kuljettajalle”, jotta kuljettaja voi käyttää trukkia.

Vihje: Jos luot useampia kuljettajia samaan aikaan, syötä kaikki kuljettajat ennen koneiden lisäämistä. Tässä tapauksessa napsauta ikkunasta ”Päivitä” (b) ja ”tallenna”. Lisää seuraava kuljettaja napsauttamalla ”Kuljettajat” tai käytä sivun selaimen paluunuolta. Kuljettajia voidaan ladata myös Excel-pohjasta (katso seuraava osio).

Katso lisätietoja täydellisen käyttöoppaan osiosta 4



4.2 Kuljettajien lisääminen Excel-pohjasta

Jos sinun on lisättävä suuri määrä kuljettajia, voit ladata tiedot Excel-pohjasta.

Siirry kohtaan ”Kuljettajat” ja napsauta ”Lisää kuljettajat”. Näin pääset valintaikkunoihin, joissa voit ladata tietoja Excel-pohjasta.

Napsauta linkkiä [täältä] siirtyäksesi pohjaan (1). Nimeä taulukko ja tallenna se tietokoneellesi. Täytä taulukko alasetovalikkoja käyttäen ja tallenna.

Liitä valmis taulukko napsauttamalla ”Valitse tiedosto” ja navigoi tiedostoon.

Napsauta ”Seuraava”. Näyttöön tulee ilmoitus onnistuneesta tuonnista.

Jos toimenpide ei onnistu, näyttöön tulee vikaviesti virheellisistä tiedoista.

Kun olet lisännyt kuljettajan, sinun on siirryttävä kuljettajan kohdalle lisätäksesi koneita kuljettajalle. Voit lisätä koneita kuljettajalle myös menemällä ”Hallinnoi Sitea” -välilehdelle kohtaan koneet, jonka jälkeen voit lisätä kuljettajat valituille koneille.

Jos trukissasi on Smart Access käynnistysjärjestelmä katso täydellisen käyttöoppaan ohje 4.3.4

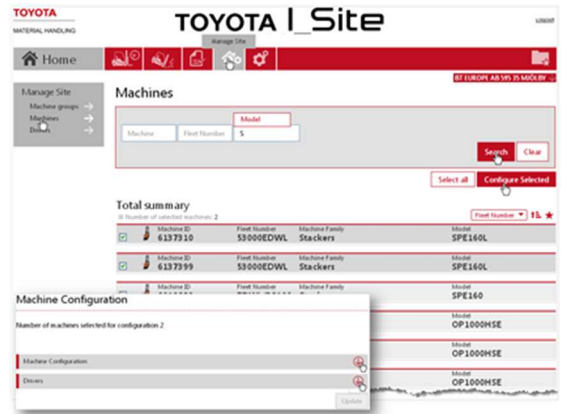
4.3 Koneet

Siirry ”Hallinnoi sitea” -välilehdelle ja napsauta vasemman navigointisarakkeen kohtaa ”Koneet”. Näyttöön pitäisi tulla lista käyttöpaikkasi koneista.

Jos näytöllä ei näy trukkeja, tee haku tyhjällä hakukentällä.

Lista trukeista ja konfiguroinneista on Toyota Material Handlingin asetusten mukainen, mutta voit tehdä pieniä muutoksia.

Kun napsautat jonkin koneen tunnusta, näet trukin konfiguroinnin ja voit tehdä muutoksia.



Katso lisätietoja täydellisen käyttöoppaan osiosta 5

4.3.1 Koneen konfigurointi

Konfigurointitaulukon keskimmäisessä sarakkeessa näkyy koneen tämänhetkiset asetukset. Oikeanpuoleista saraketta voidaan käyttää konfiguroinnin muuttamiseen.

Tärkein muutos, jonka todennäköisesti teet, liittyy törmäysantureiden herkkyyteen tai vuoroaikojen raportointitasoihin.

Syötä uusi asetus napsauttamalla valintariviä tai oikealla olevaa kuvaketta.

Kun muutokset ovat valmiit, napsauta ”Päivitä”. Jos napsautat vahvistusikkunassa ”Tallenna”, muutokset siirtyvät seuraavan ajoitetun tiedonsiirron yhteydessä trukkiin. Jos napsautat lähetä SMS ja tallenna muutokset astuvat voimaan välittömästi kun trukki yhteydessä verkkoon.

Machine Configuration	Current Configuration	Desired Configuration
Shocks		
Lockout Enabled	Yes	Yes <input type="checkbox"/>
X-Threshold	15	15 <input type="checkbox"/>
Y-Threshold	15	15 <input type="checkbox"/>
Normal Profile Reset	Yes	Yes <input type="checkbox"/>
Normal Profile X Interval	15 - 30	16 - 30 <input type="checkbox"/>
Normal Profile Y Interval	15 - 30	16 - 30 <input type="checkbox"/>
Reporting Level Low	10 - 15	10 - 15 <input type="checkbox"/>
Reporting Level Medium	16 - 30	16 - 30 <input type="checkbox"/>
Reporting Level High	31 and above	31 and above <input type="checkbox"/>
Battery Settings		
Show battery details	Yes	Yes <input type="checkbox"/>
Machine always uses the same battery	No	Yes <input type="checkbox"/>
Battery size [Ah]	600 Ah	600 Ah <input type="checkbox"/>
Rapid discharge parameter 1	45 minutes	4 <input type="checkbox"/>
Rapid discharge parameter 2	30 minutes	3 <input type="checkbox"/>
Miscellaneous		
Comm Freq	Hourly, 4	Hourly, 4 <input type="checkbox"/>
PIN reporting	Yes	Yes <input type="checkbox"/>
Shift Times	8x5	8x5 <input type="checkbox"/>
Pre-Operational Check		
Enable Pre-Op. Check	Yes	Yes <input type="checkbox"/>
Checklist	Safety Check	Yes <input type="checkbox"/>
Drivers		

Katso lisätietoja täydellisen käyttöoppaan osiosta 5.1.

5 Iskut

Kun napsautat ”Iskut”-välilehteä, näet kaikki raportoidut iskut kuljettajan, koneen tai iskun tiedot yleisnäkymässä. Voit muuttaa päivämääräaluetta tarkastellaksesi tiettyä ajanjaksoa.

Tiedoissa näkyy iskujen lukumäärä voimakkuuden mukaisesti kyseisellä ajanjaksolla.

Tämä työkalurivi näkyy iskuluettelon yläosassa oikealla puolella.

Iskut yhteensä ▼



Työkalurivin avulla voit suodattaa tai lajitella luetteloa, lisätä tai vähentää sen yksityiskohtia tai viedä luettelon Exceliin analysointia varten. Siirry ikonien päälle nähdäksesi, mitä kukin niistä tekee.

Iskujen yleisnäkymässä on lisätietoja kustakin iskusta. Tietoihin kuuluvat iskun suunta, kellonaika ja päivämäärä, kuljettaja, kone ja tieto siitä aiheutuiko iskulukitus.

Voit myös halutessasi saada ilmoitukset sähköpostiin tai mobiiliappiin kovista iskuista

Muista, että jos kone on tarkoitus siirtää pois käyttöpaikalta, saadaksesi siihen liittyvät kerätyt tiedot on ne ladattava käyttämällä vie Exceliin painiketta.

Katso lisätietoja täydellisen käyttöoppaan osiosta 10

6 Käyttö

Kun napsautat ”Käyttöaste”-välilehteä, näet trukkien käytön käyttöpaikan, kuljettajan, koneen ja vuokrakoneissa sopimuksen mukaan.

Koneosiosta saat tarkemmat tiedot trukin käytöstä, mutta myös käyttötunnit ja akkutiedot sähkötrukkien osalta.

Nähdessäsi alla olevan symbolin voit siirtyä taulukkonäkymästä kaavionäkymään.



Yhteenveto

Koneet: 3 Ajotunnit: 124:17 Käyttöaste: 22,51% Iskut: 1

Katso lisätietoja täydellisen käyttöoppaan osiosta 7, 8 ja 11

6.1 Akun tila



Kun näet luettelonäkymässä akkusymbolin, voit napsauttaa sitä nähdäksesi kaavion akun BSI-tiedoista (akkutiedot), josta näkyy milloin akku on varattu ja kuinka sitä käytetty.

Kun siirryt kaavion eri pisteiden ylle, näyttöön tulee pieniä ikkunoita, joissa on lisätietoja kuljettajista ja heidän tavoistaan käyttää trukkia ajan, käytön ja nostoajan suhteen.

Katso lisätietoja täydellisen käyttöoppaan osiosta 7.3.

Akkutiedot



6.2 Sopimusten seuranta

Katso vuokrakoneiden sopimusten tila napsauttamalla ”Käyttöaste”-välilehteä ja napsauttamalla sopimus. Luettelossa näytetään kunkin trukin sopimustiedot, joihin kuuluu sopimustunnit ja MAT12-käyttötunnit (koneen ennakoitu käyttö 12 kuukauden ajalle).

Näet kullakin rivillä liikennevalokuvakkeen tiloista: MAT12 – Sopimustuntien tila
Jatko – Jäljellä oleva aika sopimuksen päättymiseen

Symbolien kuvaukset ovat oikealla, mutta näet ne myös siirtymällä symbolin ylle sivustolla.

Katso lisätietoja täydellisen käyttöoppaan osiosta 9



7 Päivittäiset tarkastukset (optio)

Päiv. tarkastukset ikoni näkyy päätyökalurivillä vain, jos olet valinnut palvelun käyttöösi tilausta tehdessäsi.

Tällä alueella voit asettaa tarkistuslistaasi kysymyksiä, joihin haluat kuljettajilta vastaukset ennen kuin he voivat käyttää trukkia. Näet sieltä suoritettujen myös päiv. tarkastusten tulokset.

7.1 Uuden tarkastuslistan luominen

Napsauta ”tarkastuslista” ja sitten ”uusi tarkastuslista”. Anna tarkastuslistalle nimi, napsauta ”luo”.

Tämän jälkeen näyttöön tulee uusi ikkuna, johon voit syöttää tarkastuskysymykset. Voit valita vastauksiin vaihtoehdot oikeaksi vastaukseksi, ikonista ”odotettu vastaus” Syötä kysymys ja napsauta ”lisää”.

Esimerkiksi:

Onko akku täysin ladattu? Onko kapasiteettikilpi näkyvässä ja puhdas? Onko trukki yleisesti ottaen kunnossa? Toimivatko jarrut asianmukaisesti? Toimiiko ohjaus asianmukaisesti? Vuotaako trukista öljyä? Onko trukin käyttö sinusta turvallista?

Järjestelmä antaa sinun lisätä enintään 20 kysymystä.

Kun lisäät kysymyksiä, voit valita onko kysymys kriittinen napsauttamalla kilpikuvaketta. Oletusarvo kaikille kysymyksille on ”ei-kriittinen”. Aseta lopuksi tarkastukselle myös minimikesto koko listan suorittamista varten.

Kriittinen - Punainen symboli

Jos vastaus kriittiseen kysymykseen on hylkäävä, saat halutessasi ilmoituksen hylätystä tarkastuksesta. Joissain malleissa myös trukin toimintaa rajoitetaan kunnes tilanne korjaantuu.

Ei-kriittinen - Harmaa symboli

Jos vastaus ei-kriittiseen kysymykseen on ”ei”, trukit raportoivat varoituksen järjestelmään

Kun olet lisännyt kysymykset, sinun on valittava koneluokka, jolle lisäät tarkistuslistan.

Kun olet tehnyt tarkastuslistan valmiiksi, napsauta ”Julkaise”.

Napsauta tarkistuslistaa lähettääksesi tekstiviestin koneiden konfiguroimista varten. Jos lista jätetään tyhjäksi, se ladataan seuraavan ajoitetun tiedonsiirron yhteydessä.

Tarkastusten hylkäyksistä voidaan lähettää halutessasi ilmoitukset sähköpostiin tai mobiili appiin.

The screenshot displays the I_Site interface for creating a checklist. On the left, a sidebar lists navigation options: 'PäivittäisTark.', 'Tarkastuslista', 'Kuljettajat', 'Koneet', 'Tulokset', 'Viestit', 'Viestin tiedot', and 'Luo viesti'. The main area shows a 'Demo lista' with three questions: '#1 Onko nesteuotoja havaittavissa?' (marked as critical with a red heart icon), '#2 Tarkista akkuveden määrä (perjantaisin)' (marked as non-critical with a green checkmark), and '#3 Jos havaitset vikoja trukissa, ilmoithan ne työnjohtolle? Turvallista työpäivää!' (marked as non-critical). Below the questions is a 'Minimi kesto (1 - 250 sekuntia)' field set to '30'. A 'LISÄÄ' button is visible. A 'Julkaise Tarkastuslista' dialog box is open, displaying a warning: 'Tämä tarkastuslista tulee korvaamaan voimassaolevat tarkastuslistat seuraavilla koneilla:'. At the bottom of the dialog are buttons for 'LJKAISU', 'UUDELLEEN JULKAISU', 'KORVAA KAIKKI TARKASTUSLISTAT', and 'PERUUTA'. A checkbox 'Laheta viesti konfiguroidaksesi koneet' is also present.

Katso lisätietoja täydellisen käyttöoppaan osiosta 12

8 Lisäohjeet

Aloitusoppaan lisäksi olemme kehittäneet useita resursseja, joiden avulla saat kaiken irti I_Site -järjestelmästä.

Saadaksesi lisätietoja I_Site -portaalin alkuasetuksista tai tietoihin pääsystä kirjaudu sivustolle ja napsauta sivun oikeassa yläkulmassa olevaa ohjelinkkiä. Sinun on kirjauduttava ohjesivustolle samoilla tunnuksilla kuin pääsivulle. Sieltä löydät esim. täydellisen käyttöoppaan joka esittelee sinulle sivustoa ja antaa vastauksia usein kysytyihin kysymyksiin.

Jos sinusta edelleen tuntuu, että haluat lisää yksilöllistä tukea. Toyota voi tarjota lisäkoulutusta. Saadaksesi lisäinfoa ja hintatarjouksen lähetä sähköpostia osoitteeseen

I_Site@fi.toyota-industries.eu